

Unsere Angebote



Beratung
Pflege
Begegnung
Unterstützung
Betreuung



Über die Volkssolidarität Dresden

Wir als Volkssolidarität Dresden unterstützen und fördern die Interessen von älteren, hilfsbedürftigen oder benachteiligten Menschen in Dresden. Wir leisten Nachbarschafts- und Lebenshilfe, organisieren Veranstaltungen, schaffen Impulse und bieten Raum für Eigeninitiative und Engagement.

Wir betreiben Pflegeheime, leisten ambulante Hilfe, betreiben Tages- und Kurzzeitpflegen, bieten Haushaltshilfe, versorgen Senioren durch unser Angebot Essen auf Rädern, bieten Hausnotruf u.v.m.

Mit 573 Wohneinheiten in Dresden und Neusalza-Spremberg sind wir einer der größeren lokalen Anbieter für Senioren- und Betreutes Wohnen in Dresden und Umgebung.

Ferner fördern unsere 12 Begegnungsstätten durch tägliche Angebote stadtteilnahe Begegnung, Beratung, Betreuung und Kultur.

Im Auftrag des Freistaates Sachsen koordinieren wir als Fachservicestelle Sachsen die Förderprogramme für Alltagsbegleitung, Nachbarschaftshilfe, anerkannte Angebote zur Unterstützung im Alltag und für Selbsthilfe pflegender Angehöriger. Wir beraten oder vernetzen sachsenweit Träger und Akteure.

Im Verein Volkssolidarität Dresden engagieren unsere 2.500 Mitglieder sowie rund 500 Ehrenamtliche aktive Nachbarschaftshilfe, organisieren Veranstaltungen und schaffen damit Impulse für Eigeninitiative und Selbstverwirklichung im gesamten Stadtgebiet.

Volkssolidarität Dresden

Standorte und Angebote im Überblick 6

Stationäre Angebote

Kurzzeitpflege 8

Stationäre Pflege 10

Teilstationäre Angebote

Tagespflege 12

Ambulante Angebote

Ambulante Pflege 14

Verhinderungspflege 16

Alltags- und Seniorenbetreuung 18

Ambulanter Hospizdienst 20

Physiotherapie 22

Angebote zur Unterstützung im Alltag

Haushaltshilfe 24

Hausnotruf 26

Pflegeberatung 28

Begegnung und Beratung 30

Alltagsbegleitung im Ehrenamt 34

Seniorenwohnen 36

Essen auf Rädern 40

Verein

Mitgliedschaft 42

Stiftung

Spende, Zustiftung, Nachlass-Spende 46

Unser Leitbild

Die Volkssolidarität Dresden ist ein gemeinnütziger Sozial- und Wohlfahrtsverband mit fast 80 Jahren Erfahrung. Als leistungsstarker Verband bieten wir komplexe soziale Dienste bzw. Dienstleistungen für alle Seniorinnen und Senioren in Dresden an.

Wir stehen...

für gesellschaftliche, soziale Werte und vertreten die sozialpolitischen Interessen unserer Bürgerinnen und Bürger in Dresden.

Wir gestalten...

mit Hilfe unserer engagierten Beschäftigten, Mitgliedern und Ehrenamtlichen unter dem Leitmotiv „Miteinander. Füreinander. Leben in Dresden“ das soziale Zusammenleben in der Stadt.


Wir leisten...

unterstützende, betreuende, beratende und begleitende Hilfe.

IMPRESSUM Herausgeber: Volkssolidarität Dresden e.V., Geschäftsstelle Vorstand & Kommunikation, Altgorbitzer Ring 58, 01169 Dresden **Telefon:** (0351) 50 10-170 **E-Mail:** info@volkssoli-dresden.de **Redaktion:** Kathleen Parma **V.i.S.d.P.:** Peter Baumann **Bildnachweis:** Christin Nitzsche, Volkssolidarität Dresden e.V., freepik, pixabay **Gestaltung:** Christin Nitzsche, Kathleen Parma. Alle Rechte vorbehalten. Nachdruck der Inhalte und Fotos nur nach ausdrücklicher Zustimmung. Zuwiderhandlungen werden straf-/zivilrechtlich verfolgt. Bilder dienen nur der beispielhaften Veranschaulichung.

Aus Gründen der besseren Lesbarkeit wird auf die gleichzeitige Verwendung der Sprachformen männlich, weiblich und divers (m/w/d) verzichtet. Sämtliche Personenbezeichnungen gelten gleichermaßen für alle Geschlechter.

Ambulante Pflege	Ambulanter Hospizdienst
Stationäre Pflege	Haushaltshilfe
Tagespflege	Seniorenwohnung
Kurzzeitpflege	Alltagsbegleitung
Alltags-und Seniorenbetreuung	Begegnungsstätten <small>gefördert durch die Landeshauptstadt Dresden</small> 
Pflegeberatung	Verein

 Volkssolidarität
Dresden

 BeWo gGmbH



Essen auf Rädern
ist für Sie in
ganz Dresden
unterwegs!



Standorte und Angebote



Gorbitz

Altgorbitzer Ring 58
01169 Dresden
Telefon: 0351/50 100
Telefax: 0351/50 10-200

- **Pflegeheim, Kurzzeitpflege, Seniorenwohnen, Physiotherapie, Essen auf Rädern, Hausnotruf, Ambulanter Hospizdienst**



Gruna

Postelwitzer Straße 2
01277 Dresden
Telefon: 0351/50 10-600
Telefax: 0351/50 10-639

- **Seniorenwohnen, Ambulante Pflege, Alltags- und Seniorenbetreuung**



Hochland

Bautzner Landstraße 128
01324 Dresden
Telefon: 0351/21 52-552
Telefax: 0351/21 52-440

- **Ambulante Pflege**



Laubegast

Laubegaster Ufer 22
01279 Dresden
Telefon: 0351/50 10-500
Telefax: 0351/50 10-539

- **Tagespflege, Haushaltshilfe, Begegnungs- und Beratungszentrum**



Leubnitz

Spitzwegstraße 57

01219 Dresden

Telefon: 0351/50 10-730

Telefax: 0351/50 10-739

► **Pflegeheim, Seniorenwohnen**



Löbtau

Mohorner Straße 14c

01159 Dresden

Telefon: 0351/50 10-310

Telefax: 0351/50 10-319

► **Seniorenwohnen, Ambulante Pflege, Tagespflege**



Trachenberge

Trachenberger Straße 6

01129 Dresden

Telefon: 0351/50 10-400

Telefax: 0351/50 10-439

► **Ambulante Pflege, Tagespflege, Seniorenwohnen, Begegnungs- und Beratungszentrum**



Kontakt

Sie brauchen Unterstützung?

Telefon: 0351/50 100

E-Mail: info@volkssoli-dresden.de

Stationäre Angebote

► Kurzzeitpflege

Entlastung und Unterstützung für pflegende Angehörige

Die professionelle Pflege in unserer Kurzzeitpflegeeinrichtung bietet sich meistens nach einer Krankenhausbehandlung an. Wir unterstützen Sie im Rahmen einer Kurzzeitpflege mit Verhinderungspflege und vollstationärer Pflege. Sie stellt unterschiedliche Anforderungen persönlicher, pflegerischer und medizinischer Art an unser professionelles Team, das mit einem Höchstmaß an Fachwissen und Einfühlungsvermögen agiert.

Wer kann unser Kurzzeitpflegeangebot in Gorbitz nutzen?

Prinzipiell jeder kann unser Angebot der Kurzzeitpflege nutzen, der für kurze Zeit eine stationäre Betreuung braucht. Als Leistung der Pflegeversicherung kann die Kurzzeitpflege ab dem Pflegegrad 2 in Anspruch genommen werden, **wenn die häusliche Pflege zeitweise nicht, noch nicht oder nicht** im erforderlichen Umfang erbracht werden kann und auch eine teilstationäre Pflege nicht ausreicht.

Dies ist bspw. oft nach einem Krankenhausaufenthalt der Fall, wenn ein erhöhter Pflegebedarf besteht, bei Urlaub oder eigener Erkrankung von pflegenden Angehörigen.

5-Säulen-Philosophie nach Kneipp

Heilkräuter • Wasser • Bewegung • Ernährung
Lebensordnung (Spiele, Feste, Literatur etc.)

Unser Angebot für Sie

- voll ausgestattete möblierte Einzelzimmer mit TV- und Telefonanschluss, WLAN sowie Fernsehgerät
- eigene Dusche
- komplette Mahlzeitenversorgung
- hauswirtschaftliche Versorgung (z.B. Zimmerreinigung)
- allgemeine Pflegeleistungen
- medizinische Behandlungspflege
- soziale Beratung und Betreuung
- aktivierende und beschäftigungstherapeutische Maßnahmen
- kulturelle Angebote



Unser Pflegeansatz

Rehabilitatives Betreuungskonzept auf naturheilkundlicher Basis im Rahmen der täglichen Aktivierung nach Kneipp

Die Anwendungen erfolgen durch Physio- und Ergotherapeuten, Pflegefachkräfte und Alltagsbegleiter in Zusammenarbeit mit den behandelnden Ärzten. Unser Ziel ist die Gesunderhaltung von Ihnen bzw. Ihren Angehörigen durch Prävention. Dazu gehört die Förderung und Erhaltung der Selbstständigkeit, Mobilität, Grob- und Feinmotorik, geistigen Fitness, gesunden Ernährung, Freude und des Wohlbefindens.



Kontakt

Frank Stöbe

Altgorbitzer Ring 58, 01169 Dresden

Telefon: 0351/50 10-118

Fax: 0351/50 10-139

E-Mail: kurzzeitpflege-gorbitz@volkssoli-dresden.de

Stationäre Angebote

► Stationäre Pflege

In unseren zwei Pflegeheimen bieten wir Ihnen ein Wohn- und Pflegeangebot für Menschen mit einem stationären Pflege- und Betreuungsbedarf.

Uns ist es wichtig, dem Menschen Vertrauen in seine vorhandenen Fähigkeiten zu verleihen und ihn zu Selbstbestimmtheit, Selbstbewusstsein und Eigenengagement zu ermutigen.

Unsere Angebote

- Unterkunft und Verpflegung
- Beratung und soziale Betreuung
- allgemeine Pflege- und Betreuungsleistungen
- medizinische Behandlungspflege
- hauswirtschaftliche Versorgung (z. B. Zimmerreinigung)
- Palliativ Care (Hospizdienst, Brückenteam)
- Alltagsgestaltung
- kulturelle Veranstaltungen
- Zusatzleistungen (z. B. Physiotherapie, Friseur, Fußpflege)



Unsere Zimmer

- Bett und Nachtschrank
- Dusche und WC
- Telefon und Schwesternruf
- Rundfunk- und Fernsehanschluss
- W-Lan

Gern können Sie sich Ihr neues Zuhause gemütlich machen. Bringen Sie dazu Ihre eigenen Möbel mit.



Kontakt

► Gorbitz

Frank Stöbe

Altgorbitzer Ring 58, 01169 Dresden

Telefon: 0351/50 10-118

E-Mail: belegung-gorbitz@volkssoli-dresden.de

► Leubnitz

Peggy Heber

Spitzwegstraße 57, 01219 Dresden

Telefon: 0351/50 10-730

E-Mail: belegung-leubnitz@volkssoli-dresden.de



Teilstationäre Angebote

► Tagespflege

Der Besuch unserer Einrichtung bietet pflegenden Angehörigen eine wertvolle Unterstützung bei der Betreuung pflegebedürftiger Senioren. Sie ermöglicht es, sich dringend benötigte Auszeiten zu nehmen. Darüber hinaus können wichtige Termine wahrgenommen oder die eigene Arbeit ohne Ablenkung erledigt werden. Dies fördert langfristig die physische und psychische Gesundheit der Betreuenden, die genauso im Fokus stehen sollte, wie das Wohlergehen der zu Pflegenden. Unsere professionellen Pflegekräfte gewährleisten eine qualitativ hochwertige Betreuung und medizinische Versorgung. Die Tagespflege kann somit die Pflege zu Hause ergänzen, ohne die Pflegenden zu überlasten.

Regina Brohst (75) besucht seit einiger Zeit an zwei Tagen die Woche die Tagespflege in Gruna. Ihr Mann Bodo (Foto) ist sehr dankbar für diese Möglichkeit der Fürsorge.



”

Ich nutze die Zeit um Termine wahrzunehmen, einfach durchzuatmen und etwas Zeit für mich zu haben. Meine Frau ist hier gut umsorgt, das beruhigt mich.



Unsere Angebote

- Entlastung für Pflegende Angehörige
- geordnete Tagesstrukturen und Abläufe
- Stärkung kognitiver Fähigkeiten
- ärztlich verordnete Behandlungspflege
- aktivierende und beschäftigungstherapeutische Maßnahmen
- Geselligkeit und Gemeinschaft
- regelmäßige und gesunde Mahlzeiten
- kulturelle Angebote
- Fahrdienst zwischen Wohnung und Tagespflege



Unsere Tagespflegen

► Gruna

Ansprechpartner: Ines Seifert

Kipsdorfer Str. 93, 01277 Dresden

Telefon: 0351/4 999 898

E-Mail: tp-gruna@volkssoli-dresden.de

► Laubegast

Ansprechpartner: Franziska Quaas

Laubegaster Ufer 22, 01279 Dresden

Telefon: 0351/50 10-511

E-Mail: tp-laubegast@volkssoli-dresden.de

► Löbtau

Ansprechpartner: Sandro Seifert

Frankenbergstraße 23, 01159 Dresden

Telefon: 0351/50 10-311

E-Mail: tp-loebtau@volkssoli-dresden.de

► Trachenberge

Ansprechpartner: Karsten Gode

Trachenberger Straße 6, 01129 Dresden

Telefon: 0351/50 10-411

E-Mail: tp-trachenberge@volkssoli-dresden.de

Ambulante Angebote

► Ambulante Pflege

Pflegebedürftigkeit kann jeden von uns treffen. Mit unserer ambulanten Pflege bieten wir pflegebedürftigen Menschen medizinische und pflegerische Versorgung im häuslichen Umfeld.

Je nach Wunsch und Notwendigkeit kommen wir mehrmals in der Woche oder mehrmals täglich zu Ihnen oder Ihrem Angehörigen.

Natürlich trägt unser Angebot zur Entlastung aller Beteiligten bei. Zahlreiche Referenzen zeigen unsere Zuverlässigkeit, Pünktlichkeit und Achtsamkeit.

Im Rahmen der Ambulanten Pflege bieten wir Ihnen

- Pflegeleistungen
- Behandlungspflege
- Hilfe bei der Haushaltsführung
- Verhinderungspflege
- pflegerische Betreuung



Sie umfassen Pflege nach SGB XI (Pflegeversicherung) und Behandlungspflege nach SGB V (Krankenversicherung):

- Hilfe bei körperbezogenen Maßnahmen (z. B. Waschen, Mund- und Zahnpflege, An- und Auskleiden)
- Unterstützung beim Essen und Trinken
- Beratung für pflegende Angehörige, Heil- und Hilfsmittelberatung
- Inkontinenzversorgung
- Blutdruck- und Blutzuckerkontrolle
- Wechseln von Verbänden
- Medikamentengabe
- weitere Angebote nach Verordnung oder Bedarf



Ambulante Angebote

► Verhinderungspflege

Auch pflegende Angehörige werden krank, möchten in den Urlaub fahren oder benötigen hin und wieder eine Auszeit von der Pflege.

In diesen Fällen springen wir ein und übernehmen stunden- und tageweise die Betreuung und Pflege für Sie.

Ihre Voraussetzungen für die Nutzung unserer Angebote

- es liegt ein Pflegegrad vor
- Sie können Ihre Angehörigen nicht pflegen, da Sie selbst durch Termine, Urlaub und Krankheit verhindert sind

Unsere Angebote

- Pflegeleistungen
- pflegerische Betreuung und Entlastungsleistungen
- Begleitung zu Ärzten und Behörden
- Haushaltshilfe





Ambulante Dienste Ost

Leiterin: Stefanie Szymanski

Postelwitzer Straße 2, 01277 Dresden

Telefon: 0351/50 10-600

E-Mail: ost@volkssoli-dresden.de

- ▶ Johannstadt, Gruna, Striesen, Blasewitz, Altstadt, Seidnitz, Tolkewitz, Niedersedlitz, Laubegast, Kleinschachwitz, Großschachwitz, Leuben, Dobritz, Meußlitz, Sporbitz, Zschieren

Ambulante Dienste Nord

Leiterin: Anke Kopec

Trachenberger Straße 6, 01129 Dresden

Telefon: 0351/50 10-410

E-Mail: nord@volkssoli-dresden.de

- ▶ Neustadt, Trachau, Trachenberge, Hellerau, Übigau, Wilschdorf, Kaditz, Pieschen, Mickten

Ambulante Dienste West

Leiterin: Claudia Schröter

Mohorner Straße 14c, 01159 Dresden

Telefon: 0351/50 10-310

E-Mail: west@volkssoli-dresden.de

- ▶ Altstadt, Löbtau, Cotta, Südvorstadt, Plauen, Reick, Gittersee, Gorbitz, Pesterwitz, Briesnitz, Coschütz, Friedrichstadt, Nickern, Zschertnitz, Prohlis, Torna, Leubnitz, Mockritz, Räcknitz, Strehlen

Ambulante Dienste Hochland

Leiterin: Jutta Faethe

Bautzner Landstraße 128, 01324 Dresden

Telefon: 0351/21 52 552

E-Mail: hochland@volkssoli-dresden.de

- ▶ Schönfelder Hochland, Weißig, Bühlau, Weißer Hirsch, Loschwitz, Wachwitz, Gönnsdorf, Pappritz, Pillnitz, Hosterwitz

Ambulante Angebote

► Alltags- und Seniorenbetreuung

Unsere Alltags- und Seniorenbetreuung sichert Ihnen die Unterstützung und Begleitung von Pflegebedürftigen und demenziell erkrankten Menschen.

Wir bieten Ihnen fundierte Angebote, die die vorhandenen Fähigkeiten und Fertigkeiten der Menschen erhalten und trainieren. Gleichzeitig wird so für die Entlastung pflegender Angehöriger gesorgt, die gewonnene Auszeiten mitunter brauchen.

Bei den Hausbesuchen bieten unsere geschulten und qualifizierten Mitarbeiter eine individuelle Einzelbetreuung sowie Unterstützung bei der Bewältigung des Alltags an.



Unsere Angebote bei Hausbesuchen

- individuelle Einzelbetreuung
- Unterstützung bei Planung und Strukturierung des Alltags
- Beschäftigung (z. B. kreatives Gestalten, Gedächtnistraining, Spiele, Singen)
- Unterstützung beim Kochen und Backen
- leichte körperliche Aktivitäten
- Spaziergänge und kleinere Ausflüge
- Begleitdienst (z. B. zu kulturellen Veranstaltungen)

Wer kann Alltags- und Seniorenbetreuung nutzen?

Grundsätzlich kann jeder unser Angebot in Anspruch nehmen.

Ab einem Pflegegrad besteht ein Anspruch auf Betreuungs- und Entlastungsleistungen nach § 45b SGB XI.

Außerdem können Sie die Möglichkeiten der Finanzierung über die Verhinderungspflege, Pflegesachleistungen oder über eine Privatrechnung nutzen.

Sprechen Sie uns bitte dazu an. Wir beraten Sie gern.



Kontakt

Claudia Freudenberg

Postelwitzer Straße 2, 01277 Dresden

Telefon: 0351/50 10-640

E-Mail: betreuung@volkssoli-dresden.de

Sprechzeit

Montag bis Freitag von 8-12 Uhr oder nach Vereinbarung.

Ambulante Angebote

► Ambulanter Hospizdienst

Wenn der Verlust eines geliebten Menschen bevorsteht oder der eigene Lebensweg sich dem Ende nähert, findet sich oft kein Gesprächspartner, mit dem wir über das Erleben, die Ängste, die Traurigkeit und Sorgen sprechen können. Alle Gefühle haben ihre Berechtigung.

In dieser schwierigen Zeit ist es oftmals hilfreich, einen Begleiter an der Seite zu haben.

Sollten Sie in dieser Lebenssituation Hilfe, Beistand und Unterstützung wünschen, begleiten wir Sie gern auf diesem, Ihrem Lebensweg.

Unsere Begleitungen können im häuslichen Umfeld, in stationären Pflegeeinrichtungen oder im Krankenhaus stattfinden.



Unsere Angebote

- regelmäßige Besuche durch ehrenamtlich Mitarbeitende
- Gespräche, Zuhören, Dasein, miteinander Schweigen
- Unterstützung bei Aktivitäten wie Vorlesen, Spaziergängen u.a.
- Entlastung für Angehörige
- auf Wunsch Vermittlung weiterer Hilfsangebote und Dienste
- Beratung zur Patientenverfügung, Vorsorgevollmacht u.a.
- Palliative Beratung

Bitte beachten Sie, dass sich unsere Angebote als Ergänzung zu anderen Diensten (Brückenteam, Ärzte, ambulante Pflegedienste, Pflegeeinrichtungen, Hauswirtschaftsdienste, etc.) verstehen.



Kontakt

Roswitha Struzena (Koordinatorin)

Altgorbitzer Ring 58, 01169 Dresden

Telefon: 0351/50 10-115

Mobil: 0172/35 12 470

E-Mail: hospizdienst@volkssoli-dresden.de

Termine nach vorheriger Vereinbarung.

Diese Maßnahme wird mitfinanziert mit Steuermitteln auf Grundlage des von den Abgeordneten des Sächsischen Landtags beschlossenen Haushaltes.



Ambulante Angebote

► Physiotherapie

Im Mittelpunkt unserer Arbeit stehen Sie, die Wiederherstellung Ihres Wohlbefindens sowie die Erhaltung Ihrer Gesundheit und Ihrer Beweglichkeit.

Im Vordergrund steht bei uns der ganzheitliche Aspekt. Neben professionellen physiotherapeutischen Behandlungsverfahren bieten wir auch präventive Behandlungsmethoden an.

Ihre Voraussetzungen für die Nutzung unserer Angebote

Anspruch auf physiotherapeutische Leistungen haben alle, die eine Verordnung durch ihren behandelnden Arzt oder die Krankenkasse haben. Des Weiteren besteht die Möglichkeit, alle unsere Leistungen auch als Privatzahler in Anspruch zu nehmen.



- Hausbesuche in Gorbitz
- Krankengymnastik
- Krankengymnastik nach Bobath für Erwachsene (bei neurologischen Erkrankungen wie Schlaganfall)
- Manuelle Therapie
- Manuelle Therapie Kiefergelenk (Physiotherapie bei Schwindel, Tinnitus, Kopfschmerzen, Migräne)
- Klassische Massagen
- Spezialmassagen in Absprache
- Zentrifugalmassage/ Bindegewebe-massage
- Manuelle Lymphdrainage, Kompression
- Schlingentischbehandlung, Extension
- Elektrobildung, Ultraschall
- Wärmetherapie (Fango, Rotlicht)
- Kältetherapie
- Beckenbodengymnastik
- Funktionellelastisches Taping



Kontakt

Katrin Raschke

Altgorbitzer Ring 58, 01169 Dresden

Telefon: 0351/50 10-162

E-Mail: physio@volkssoli-dresden.de

Angebote zur Unterstützung im Alltag

► Haushaltshilfe

Sie suchen eine kompetente Haushaltshilfe, die Ihnen den Alltag erleichtert und Sie bei den täglichen Hausarbeiten unterstützt?

Dann probieren Sie unseren Haushaltsservice doch einfach aus.

Unsere Vorteile

- Leistungen können jederzeit angepasst und erweitert werden
- erfahrene Haushaltshilfen
- Absicherung bei Unfall- und Haftpflichtschäden
- sozialversicherungspflichtige Mitarbeiter



Unsere Angebote

- Reinigung der Wohnung oder einzelner Zimmer
- Pflege der Wäsche und Kleidung (z. B. Waschen, Bügeln, Einräumen)
- Abwasch
- Müll entsorgen
- Treppenhausreinigung
- Balkonpflege
- Einkauf nach Ihren Wünschen

Unser Angebot richtet sich an alle Menschen mit einem entsprechenden Hilfebedarf. Bei Vorliegen eines Pflegegrades werden unsere Leistungen von der Pflegekasse erstattet (nach §45 b SGB XI).

Wer unseren Service privat bezahlt, kann die hauswirtschaftlichen Dienstleistungen nach § 35a Einkommensteuergesetz (EStG) in der Einkommensteuer unter bestimmten Voraussetzungen abzugsfähig absetzen.

Kontaktieren Sie uns gern. Wir kommen zu Ihnen, beraten Sie und erstellen ein individuelles Angebot für Sie.



Kontakt

Katja Schiekel

Telefon: 035 1/50 10-531 oder -535

E-Mail: haushaltshilfe@volkssoli-dresden.de

Angebote zur Unterstützung im Alltag

► Hausnotruf

Ein Hausnotrufsystem mit 24-Stunden-Einsatzdienst bietet Senioren und Menschen mit Hilfebedarf rund um die Uhr und jeden Tag mehr Sicherheit in der eigenen Wohnung. Im Falle einer Notsituation können Sie sich damit auf Knopfdruck schnell Hilfe organisieren.

Sie und Ihre Angehörigen haben die Gewissheit, Ihnen wird im Notfall geholfen!

Ihre Vorteile

- mehr Sicherheit in der eigenen Wohnung
- 365 Tage im Jahr, rund um die Uhr, jederzeit erreichbar
- im Notfall ist kompetente Hilfe nur einen Knopfdruck entfernt
- keine besonderen technischen Voraussetzungen
- ein beruhigendes Gefühl für den Nutzer und seine Angehörigen

Unsere Angebote

- telefonische kostenfreie Beratung
- moderne und flexible Hausnotrufsysteme
- Aufschaltung auf 24-Stunden-Servicezentrale
- sichere Schlüssel hinterlegung möglich
- erfahrene Mitarbeiter im Einsatzdienst

Wie funktioniert der Hausnotruf?

Das Hausnotrufsystem besteht aus einer Basisstation mit leistungsstarkem Mikrofon und Lautsprecher und einem Funksender, der am Körper getragen wird.

Über den Funksender, als Armband oder Medaillon tragbar, kann überall in der Wohnung auf Knopfdruck eine Verbindung zur Hausnotrufzentrale hergestellt werden. Die dortigen Mitarbeiter melden sich über die Basisstation bei Ihnen und organisieren schnell die nötige Hilfe.

Kosten

Der Hausnotruf ist ein anerkanntes Hilfsmittel. Die Krankenkassen übernehmen daher bei festgestellter Pflegebedürftigkeit einen Teil der monatlichen Kosten. Wir beraten Sie gern dazu und unterstützen bei der Antragstellung.



Kontakt

Julia Hennig

Telefon: 0351/50 10-173

E-Mail: hausnotruf@volkssoli-dresden.de



Pflegeberatung

Lassen Sie sich von uns beraten, bevor ein Pflegefall eintritt. Oft sind es schon die kleinen Hilfen, die Ihnen Erleichterung bringen. Dies können ein warmes Mittagessen, das nach Hause geliefert wird sein oder Unterstützung bei der Reinigung der Wohnung des zu Betreuenden. Auch kann der Anschluss eines Hausnotrufes für allein lebende Senioren Sicherheit vermitteln.

Nutzen Sie diese Möglichkeiten, um Vertrauen in unsere Möglichkeiten aufzubauen.

Neben diesen Hilfen informieren Sie unsere Pflegeberater vor allem über mögliche Leistungen der Kranken- und Pflegekassen sowie über Sozialleistungen.

Durch die Beratung zur Antragstellung können zuzustehende Leistungen gesichert werden.

Wer kann Pflegeberatung in Anspruch nehmen?

- Menschen, denen es schwer fällt, ihren Alltag allein zu bewältigen
- Menschen, die zur Wiedererlangung ihrer Selbstständigkeit auf Hilfe im pflegerischen Bereich angewiesen sind
- Pflegenden Angehörige, die auf der Suche nach Unterstützung sind



Für Pflegebedürftige ist ein Beratungsbesuch bei Bezug von Pflegegeld verpflichtend

- ▶ Pflegegrad 2 und 3: halbjährlich
- ▶ Pflegegrad 4 und 5: vierteljährlich

Pflegebedürftige mit Pflegegrad 1 und alle Pflegebedürftigen mit Sach-/Kombinationsleistungen haben 2-mal jährlich Anspruch auf Pflegeberatung

Kosten der Beratungsbesuche

Die Pflegeberatung ist kostenpflichtig. Die Kosten für die Beratungsbesuche bei Pflegegrad 1 bis 5 übernimmt die Pflegekasse (nach §37 Abs. 3 SGB XI).

Wir unterstützen Sie

- bei Antragstellung des Pflegegrades und beim Begutachtungstermin durch den Medizinischen Dienst der Krankenkassen
- bei der Besorgung von Hilfsmitteln
- bei der Auswahl weiterer notwendiger Hilfsmittel



Kontakt

Mario Bandulewitz (Pflegeberater)

Mohorner Straße 14c, 01159 Dresden

Telefon: 0351/50 10-320

E-Mail: pflegeberatung@volkssoli-dresden.de

Termine nach Vereinbarung.

Begegnung und Beratung

Unsere Begegnungs- und Beratungszentren (BBZ) und Seniorenbegegnungsstätten (SBS) sind soziale und kulturelle Treffpunkte. Sie sind Orte der Kommunikation, Geselligkeit, Fortbildung, Selbstbetätigung und Beteiligung.

Für alle Dresdner Senioren sind sie offen und bieten neben vielfältigen Begegnungs- und Bildungsangeboten vor allem auch fachlich kompetente Beratung für alle Bereiche des Älterwerdens.

Interessierte Bürger können sich durch ehrenamtliches Engagement in die Angebote der Begegnungsstätten einbringen.



Sie sind uns willkommen

- Information, helfende Gespräche, soziale Beratung
- kreative Betätigung (malen, töpfern, schreiben)
- Sport- und Wandergruppen
- Mediennutzung, Bildungsangebote
- Koordinierung ehrenamtlicher Betätigung im Wohnumfeld
- Mittagstisch in Gemeinschaft
- entlastende Angebote für pflegende Angehörige
- Raumnutzung für Vereine, Gruppen und Familien (auf Anfrage)
- gesellige Veranstaltungen



Die Übersicht unserer Begegnungsstätten finden Sie auf Seite 33.



Begegnung und Beratung

Wir fördern durch Begegnung

- Lebensfreude und Lebenssinn
- kreative, musische und sportliche Interessen
- persönliche Teilhabe und gesellschaftliches Engagement
- die Integration sozial benachteiligter Menschen
- die Einbeziehung von Menschen mit Migrationshintergrund
- den Dialog zwischen den Generationen

Wir stärken durch Beratung

- die selbstständige Lebensführung im Alltag
- die persönliche Entscheidungsfähigkeit in schwierigen Lebenssituationen
- das Vertrauen in die Inanspruchnahme von Hilfen und Unterstützung

Wir vermitteln

- Essen auf Rädern
- Haushaltshilfe
- Hausnotruf
- Ambulante Pflege

* Durch das Sozialamt der Landeshauptstadt Dresden geförderte Begegnungs- und Beratungszentren (BBZ), Seniorenbegegnungsstätten (SBS) und Seniorenangebote (SBA).



Dresden.
Dresdner



Besuchen Sie unsere Begegnungsstätten

► Altstadt/Friedrichstadt

SBS Friedrichstadt*
Alfred-Althus-Straße 2
01067 Dresden
Telefon: 0351/21 359-992

► Reick

BBZ Walter*
Walter-Arnold-Straße 23
01219 Dresden
Telefon: 0351/27 52-110

► Gruna

BBZ fidelio*
Papstdorfer Straße 25
01277 Dresden
Telefon: 0351/25 02-160

► Seidnitz

Bürgertreff Marie
Breitenauer Straße 17
01279 Dresden
Telefon: 0351/21 30-438

► Klotzsche

BBZ Klotzsche
Langebrücker Straße 4
01109 Dresden
Telefon: 0351/88 06-345

► Striesen

Seniorenzentrum Amadeus
Striesener Straße 2
01307 Dresden
Telefon: 0351/44 72-869

► Laubegast

BBZ Volkshaus Laubegast*
Laubegaster Ufer 22
01279 Dresden
Telefon: 0351/50 10-525

► Südvorstadt

BBZ Am Nürnberger Ei*
Nürnberger Straße 45
01187 Dresden
Telefon: 0351/47 19-366

► Radeberger Vorstadt

SBA Treff am Waldschlößchen*
Radeberger Straße 58
01099 Dresden
Telefon: 0351/31 627-926

► Trachenberge

BBZ Trachenberge*
Trachenberger Straße 6
01129 Dresden
Telefon: 0351/50 10-441

**Niemand
muss allein
sein!**

► Zschertnitz

SBS Michelangelo*
Räcknitzhöhe 52
01217 Dresden
Telefon: 0351/21 39-709

Begegnung

► Alltagsbegleitung im Ehrenamt

Menschen ab einem Lebensalter ab 60 Jahren und ohne Pflegegrad sollen mit diesem Angebot dabei unterstützt werden, in der eigenen Häuslichkeit verbleiben zu können und soziale Kontakte zu pflegen.

Unsere Alltagsbegleiter helfen stadtweit Senioren, in dem sie mit diesen soziale Aktivitäten gestalten, gemeinsam Wege erledigen oder den Senioren im Haushalt zur Seite stehen.

Alltagsbegleitung im Ehrenamt ist ein vom Freistaat Sachsen gefördertes Projekt im Rahmen der Richtlinie des Sächsischen Staatsministeriums für Gesellschaftlichen Zusammenhalt, zur Förderung der Teilhabe und Unterstützung älterer Menschen (FRL Ältere Menschen) vom 18.01. 2024.

Unser Angebot

- wir verbringen gemeinsam Zeit (z. B. Spiele, Begleitung ins Theater, Gespräche)
- wir unterstützen bei alltäglichen Aufgaben (z. B. gemeinsam Abwaschen, Einkaufen)
- wir begleiten Sie bei Arzt- und Behördengängen

Das Angebot ist kostenfrei. Die Alltagsbegleiter erhalten für ihren ehrenamtlichen Einsatz eine Aufwandsentschädigung über Fördermittel.

Diese Maßnahme wird mitfinanziert mit Steuermitteln auf Grundlage des von den Abgeordneten des Sächsischen Landtags beschlossenen Haushaltes.



Wer kann die Alltagsbegleitung in Anspruch nehmen?

- Senioren ohne Pflegegrad und die diesen auch noch nicht beantragt haben
- Senioren, die in ihrer eigenen Häuslichkeit im Freistaat Sachsen wohnen und mindestens 60 Jahre alt sind

Alltagsbegleiter und zu begleitender Senior dürfen nicht bis zum zweiten Grad verwandt oder verschwägert sein und nicht in einer häuslichen Gemeinschaft leben.



Kontakt

Astrid Hupka

Altgorbitzer Ring 58, 01169 Dresden

Telefon: 0351/50 10-175

E-Mail: alltagsbegleitung@volkssoli-dresden.de



Seniorenwohnen

Unsere Grundleistungen der Mietbegleitung

- regelmäßig (wochentags) Ansprechpartner vor Ort für Ihre Anliegen
- individuelle soziale Beratung und Betreuung
- Vermittlung von zusätzlichen Unterstützungsleistungen
- Gemeinschaftsräume für gemeinsame Aktivitäten und private Feiern
- Angebote zur gemeinsamen Freizeitgestaltung
- 24-Stunden-Hausnotruf
- Schlüsseldepot (nur zu Bürozeiten)

Unsere Zusatzangebote (frei wählbar)

- Mittagessen in Gemeinschaft
- Essen auf Rädern
- Haushaltshilfe, Wäscheservice
- Ambulante Pflege
- Begleitdienste und aktivierende Angebote



Kontakt

Ramona Piltz

Telefon: 035 1/50 10-32 1

E-Mail: piltz@volkssoli-dresden.de

Sie wollen sicher und selbstständig in der eigenen barrierefreien Wohnung bis ins hohe Alter leben, nachbarschaftliche Kontakte pflegen, Gemeinschaft erleben, schnell professionelle Hilfe und Unterstützung erhalten und nach Ihren Wünschen Serviceleistungen in Anspruch nehmen?

Überlegen Sie selbstbestimmt Ihren Wechsel in unser Seniorenwohnen.

Wir bieten Ihnen

- eine altersgerechte/barrierefreie Wohnung
- eine selbstbestimmte Lebensgestaltung, solange wie möglich
- Hausnotruf mit 24-Stunden-Bereitschaft
- Sicherheit in einer vertrauten Nachbarschaft
- soziale Kontakte, aktive Betätigung und Teilhabe am gesellschaftlichen Leben
- Geborgenheit in der Gemeinschaft
- kompetente Ansprechpartner für Ihre Anliegen (wochentags)
- Unterstützungs-, Pflege- und Betreuungsleistungen nach Ihrem Bedarf



Seniorenwohnen

Mit 573 Wohneinheiten in Dresden und Neusalza-Spremberg sind wir einer der größeren lokalen Anbieter für Senioren- und Betreutes Wohnen in Dresden und Umgebung.

Unsere Wohnungen - wir verfügen über

- 38 Ein-Zimmer-Wohnungen Größe 30-46 m²
- 254 Zwei-Zimmer-Wohnungen Größe 41-61 m²
- 14 Drei-Zimmer-Wohnungen Größe ca. 81 m²
- 1 Vier-Zimmer-Wohnung Größe ca. 80 m²
- Wohneinheiten in 6 Altenwohn-
gemeinschaften Größe ca. 36 m²



beispielhafte Abbildung
Ein-Zimmer-Wohnung



beispielhafte Abbildung
Zwei-Zimmer-Wohnung



Unsere Standorte

► **Gorbitz**

Altgorbitzer Ring 58a, 01169 Dresden

► **Leubnitz**

Spitzwegstraße 57, 01219 Dresden

► **Löbtau**

Mohorner Straße 14, 01159 Dresden

► **Trachenberge**

Trachenberger Straße 6, 01129 Dresden

► **Gruna**

Postelwitzer Straße 2, 01277 Dresden



Kontakt

Thomas Dörschel

Altgorbitzer Ring 58, 01169 Dresden

Telefon: 0351/50 10-148

E-Mail: vermietung@volkssoli-dresden.de

Essen auf Rädern



365 Tage im Jahr bereiten wir Ihnen in unserer hauseigenen Küche zahlreiche schmackhafte Menüs, die Ihnen unsere Kolleginnen und Kollegen mit „Essen auf Rädern“ ins Haus liefern.

Dabei ist es uns wichtig, Ihnen eine abwechslungsreiche und gesunde Kost aus frischen und regionalen Zutaten zu bereiten. Unsere Mahlzeiten sind nach den Grundsätzen der DGE (Deutsche Gesellschaft für Ernährung) sorgfältig ausgewählt, damit Sie diese entsprechend Ihren Wünschen und Bedürfnissen wählen können.

Unser liebevoll ausgesuchtes Zusatzangebot unterstützt Ihre tägliche Versorgung von Nährstoffen und Vitaminen, die für Ihr Wohlbefinden und Ihre Fitness wichtig sind.

Guten Appetit

*wünscht Ihr Küchenteam der
Volkssolidarität Dresden*



- täglich frisch zubereitete Mahlzeiten
- Essenanlieferung an 365 Tagen im Jahr direkt nach Hause
- keine Vertragsbindung, keine Mindestbestellmenge
- Auswahl aus verschiedenen, qualitativ hochwertigen Menüs
- täglich wechselnder Nachtisch
- täglich wechselndes Abendbrot
- frische Backwaren aus der Bäckertüte
- Obst- und Gemüsetüten
- Kuchenangebot



Informations- und Bestellmöglichkeit

Wenn Sie an unserem Angebot interessiert sind, schicken wir Ihnen gern unseren Speiseplan zu. Bestellungen sind telefonisch, per Fax oder über das Online-Bestellsystem möglich.

Gabriele Baumann

Telefon: 035 1/50 10-134 oder -119

Telefax: 035 1/50 10-201

E-Mail: essen@volkssoli-dresden.de

www.volkssoli-dresden.de/essen-bestellen/liste



Volkssolidarität Dresden e.V.

„Mensch sein heißt verantwortlich sein.“

(Antoine de Saint-Exupéry)

Unsere Volkssolidarität Dresden e.V. geht unmittelbar aus der Gründung der Volkssolidarität im Jahr 1945 hervor. Damals riefen Parteien, Gewerkschaften und Institutionen von Dresden aus zur „Volkssolidarität gegen Wintersnot“ auf. Diese Initiative zur Hilfe und Solidarität mit und für die Bevölkerung verbreitete sich schnell landesweit. So wurden u.a. Suppenküchen eingerichtet, Decken sowie Spenden für Ferienfreizeiten traumatisierter Kinder und Jugendlicher gesammelt.

In unserer Tätigkeit führen wir diesen Geist fort und haben uns in Dresden insbesondere der Unterstützung von älteren und bedürftigen Menschen in unserer Stadt verschrieben.

Unsere Ziele als Verein sind vielfältig und orientieren sich an den Bedürfnissen der Menschen. Neben sozialen Dienstleistungen unterstützt der Verein Senioren in ihrem nachbarschaftlichen Wohnumfeld, organisiert Begegnungs- und Freizeitaktivitäten, Bildungsangebote, Gesundheitsvorsorge und vieles mehr.

Unsere Mitgliedergruppen organisieren Treffs und Veranstaltungen, wandern, singen, spielen, gärtnern gemeinsam und engagieren sich in sozialen Projekten.

Unser Verein ist in zahlreichen Netzwerken aktiv und kooperiert mit anderen sozialen Einrichtungen, Vereinen, Wohnungsgesellschaften und Behörden.

Unser Leitmotiv „Miteinander. Füreinander. Leben in Dresden.“ ist unsere Identität. Es ist die Orientierung unseres Handelns und unsere Motivation.

Als Mitglied aktiv dabei sein

- gegenseitige Unterstützung
- neue Kontakte
- regelmäßige Treffen
- positive Eindrücke
- gemeinsame Interessen
- Zusammenhalt
- Sport und Spiel
- Kultur und Bildung
- Veranstaltungen

Hier direkt
herunterladen



Werden Sie Mitglied in der Volkssolidarität Dresden e.V.

Mitgliedsantrag

Füllen Sie bitte diesen Antrag aus und senden sie ihn an:
Volkssolidarität Dresden e.V., Algorbitzer Ring 58, D 1169 Dresden

Hiermit beantrage ich meine Aufnahme in der Volkssolidarität Dresden als:

natürliches Mitglied natürliches Fördermitglied Juristisches Fördermitglied

ab Monat: _____ Jahr: _____

Anrede: _____ Titel: _____

Nr.: _____

Telefon: _____

Euro: _____

Identifikationsnummer: _____

Hinweis: Ich kann innerhalb von acht Wochen, beginnend mit dem Belastungsdatum, die Erstattung des belasteten Betrages verlangen. Es gelten dabei die mit dem Kreditinstitut vereinbarten Bedingungen.

Kreditinstitut: _____ Name des Kontoinhabers: _____

BIC: _____ IBAN: _____

Dieses Lastschriftmandat gilt nur für die Abbuchung der Mitgliedsbeiträge. Die Mandatarreferenz stellen. Kann der Lastschrift einzug mangels Deckung von der Bank nicht ausgeführt werden, berechnet die Bank Kosten, die dem Kontoinhaber angerechnet werden.

Ich ermächtige die Volkssolidarität, diese Daten zu verarbeiten und zu speichern. Die Vorschriften der Datenschutz-Grundverordnung bleiben unberührt.

Datum: _____ Unterschrift Antragsteller/Kontoinhaber: _____

Egf. abweichender Kontoinhaber: _____

Warum sollten Sie Mitglied in der Volkssolidarität Dresden werden!

- gegenseitige Unterstützung
- neue Kontakte
- regelmäßige Treffen
- positive Eindrücke
- Zusammenhalt
- gemeinsame Interessen
- Sport und Spiel
- Kultur und Bildung
- Veranstaltungen

Unsere Satzung und den Mitgliedsantrag finden Sie auf unserer Homepage im Bereich/Downloads.



Kontakt

Christoph Amberger

Telefon: 0351/50 10-194

E-Mail: amberger@volkssoli-dresden.de

Ehrenamt bei der Volkssolidarität Dresden

Sie möchten sich engagieren?

Dann sind Sie bei uns genau richtig. In der Volkssolidarität Dresden können Sie Ihre Interessen teilen und mit eigenen Ideen, Wissen und Erfahrungen mitgestalten. Sie können eigene Kenntnisse und Fertigkeiten erweitern und über das Privat- und Berufsleben hinaus Verantwortung übernehmen.

Ihre Möglichkeiten bei uns

So unterschiedlich die Menschen sind, so vielfältig sind auch die Möglichkeiten, sich in der Volkssolidarität Dresden zu engagieren.

Wenn Sie gern unter Menschen sind, bietet sich bspw. ein Engagement in unseren stationären Einrichtungen oder im Seniorenwohnen an. Verfügen Sie über organisatorische Kompetenzen, so können Sie unsere Mitglieder- und Interessengruppen unterstützen.

Wie auch immer: Lassen Sie uns gemeinsam ein für Sie passendes Ehrenamt finden, das Ihren individuellen Bedürfnissen, Wünschen und Möglichkeiten entspricht. Schon mit einem Termin pro Woche können Sie Sinnvolles und Wichtiges leisten!



Kontakt

Christoph Amberger

Altgorbitzer Ring 58, 01169 Dresden

Telefon: 0351/50 10-194

E-Mail: ehrenamt@volkssoli-dresden.de



Engagieren Sie sich jetzt!

-  **Nutzen Sie Ihre Fähigkeiten** bei der Organisation von Veranstaltungen.
-  **Unterstützen Sie** Menschen mit Demenz.
-  **Engagieren Sie** sich für erkrankte und sterbende Menschen im Ambulanten Hospizdienst.
-  **Übernehmen Sie die Betreuung** von Mitgliedern unseres Vereins.
-  **Betreuen und begleiten Sie** unsere Senioren.
-  **Gestalten Sie** die Zukunft Ihrer Angehörigen aktiv mit.



Stiftung Volkssolidarität Dresden

***Helpen Sie uns dabei, anderen zu helfen –
Ihre Spende kommt da an, wo sie viel be-
wirkt!***

Täglich begegnen uns in vielfältiger Weise Menschen, die Hilfe benötigen. Es sind Schicksale, die uns beühren. Es gibt junge und ältere Menschen sowie Menschen mit Behinderung oder sonstigen Einschränkungen, welche mitunter mit der Bewältigung ihrer Probleme überfordert sind und wo staatliche Programme an ihre Grenzen stoßen.

Um diesen Menschen eine bessere Zukunft zu ermöglichen, hat der Volkssolidarität Dresden e.V. im Jahr 2010 die Stiftung Volkssolidarität Dresden gegründet. Sie dient der Mittelbeschaffung zur Förderung von Aufgaben des Wohlfahrtswesens und der Alten- und Kinderhilfe im Sinne des „Miteinander – Füreinander“. Ihre Mittel dürfen nur für satzungsgemäße Zwecke verwendet werden.

Seit ihrer Gründung wurden bereits zahlreiche Projekte gefördert, u.a. der Kauf von Ausstattungsmaterialien für ein Theaterprojekt von Senioren, sozialpädagogische Ferienzeiten für Kinder aus Familien mit psychischen Erkrankungen und sozialen Defiziten oder die musikalische Ausbildung sozial benachteiligter Kinder verschiedener Kulturen.

Die Stiftung Volkssolidarität Dresden braucht auch Sie als Freund und Förderer, Stifterin und Stifter. Ihre Spende kann gemäß § 10b Abs. 1 EStG bis zu einem Gesamtbetrag in Höhe von 20 Prozent Ihrer Einkünfte als Sonderausgaben abgezogen werden. Die Stiftung ist berechtigt, eine Zuwendungsbestätigung (Spendenbescheinigung) auszustellen.

Gute Gründe für Spenden an die Volkssolidarität Dresden

1. Vielfältige Unterstützung und Soziales Engagement

Wir unterstützen nicht nur ältere Menschen, sondern auch andere sozial benachteiligte Gruppen wie Kinder, Familien und Menschen mit Behinderungen.

2. Lokale Verankerung und Transparenz

Als lokale Organisation sind wir eng mit der Gemeinschaft verbunden. Ihre Spende kommt direkt hilfebedürftigen Menschen in Ihrer Region zugute und hat einen positiven Einfluss auf das Leben vieler Menschen.

3. Transparenz und Verantwortung

Wir legen großen Wert auf Transparenz und verantwortungsvollen Umgang mit Spendengeldern.

Anzeige

Hilfe wärmt Herzen.



Spendenkonto

Volkssolidarität Dresden

Ostsächsische Sparkasse Dresden

BIC: OSDDDE81XXX

IBAN: DE39 8505 0300 3100 3677 22

Bitte
helfen Sie mit
Ihrer Spende!

Stiftung Volkssolidarität Dresden

Ihre Zuwendungsmöglichkeiten

► Spenden

Mit Ihrer Spende leisten Sie einen aktiven Beitrag, die gemeinnützige Tätigkeit und Projekte der Stiftung Volkssolidarität Dresden zu unterstützen.

► Förderspenden

Mit einer regelmäßigen Spende in Form einer Einzugsermächtigung, die Sie im finanziellen Umfang und zeitlichen Abstand selbst bestimmen, helfen Sie mit, die Stiftungstätigkeit vorausschauend zu planen und zu realisieren. Damit sichern Sie den langfristigen Erfolg unserer Tätigkeit.

► Zustiftung

Die Zustiftung fließt direkt in das Vermögen der Stiftung. Damit sichert sie die nachhaltige Zweckerfüllung der Stiftung Volkssolidarität Dresden, da das Vermögen stets erhalten bleibt. Die Zustiftung kann aus Bargeld, Immobilien, Grundstücken oder Liegenschaften bestehen und kann ggü. dem Finanzamt als erhöhte Sonderausgabe und über einen Zeitraum von 10 Jahren verteilt steuerlich geltend gemacht werden.

► Nachlass-Spende

Mit der Nachlass-Spende können Sie neben Ihren Lieben auch eine gemeinnützige Organisation, wie die Stiftung Volkssolidarität Dresden bedenken. Hierfür ist eine Beratung notwendig, sprechen Sie uns gerne an.



Spenden für die notleidende Bevölkerung –
Der Anfang unserer Geschichte vor fast 80 Jahren





Durch Ihre Spenden können Sie dazu beitragen, dass unsere wichtigen Initiativen weiterhin unterstützt werden.



Spendenkonto*

Stiftung Volkssolidarität Dresden
Ostsächsische Sparkasse Dresden

BIC: OSDDDE81XXX

IBAN: DE39 8505 0300 3100 3677 22

Verwendungszweck: (Ihre Spendenart)

** Spenden bis zu 300 Euro können ohne amtliche Zuwendungsbestätigung mit dem Einzahlungsbeleg der Überweisung oder per Kontoauszug beim Finanzamt eingereicht werden (vereinfachter Spendennachweis nach § 50 Abs. 2 Nr. 2 Buchst. b EStDV). Wenn Sie eine Zuwendungsbestätigung unter 300 Euro wünschen, sprechen Sie uns gerne an und vermerken Ihre Adressdaten auf dem Überweisungsträger.*

Pflegefachkräfte und Pflegehelfer gesucht!

(m/w/d)



**Aus Liebe
zu Euch**

weil Pflege

- 📌 mit einem Lächeln beginnt,
- 📌 Zeit braucht,
- 📌 Fürsorge gibt.

**Alle aktuellen Jobangebote sowie
weitere Infos unter:**

www.volkssoli-dresden.de/karriere
oder bewerbung@volkssoli-dresden.de



Bewirb Dich jetzt!



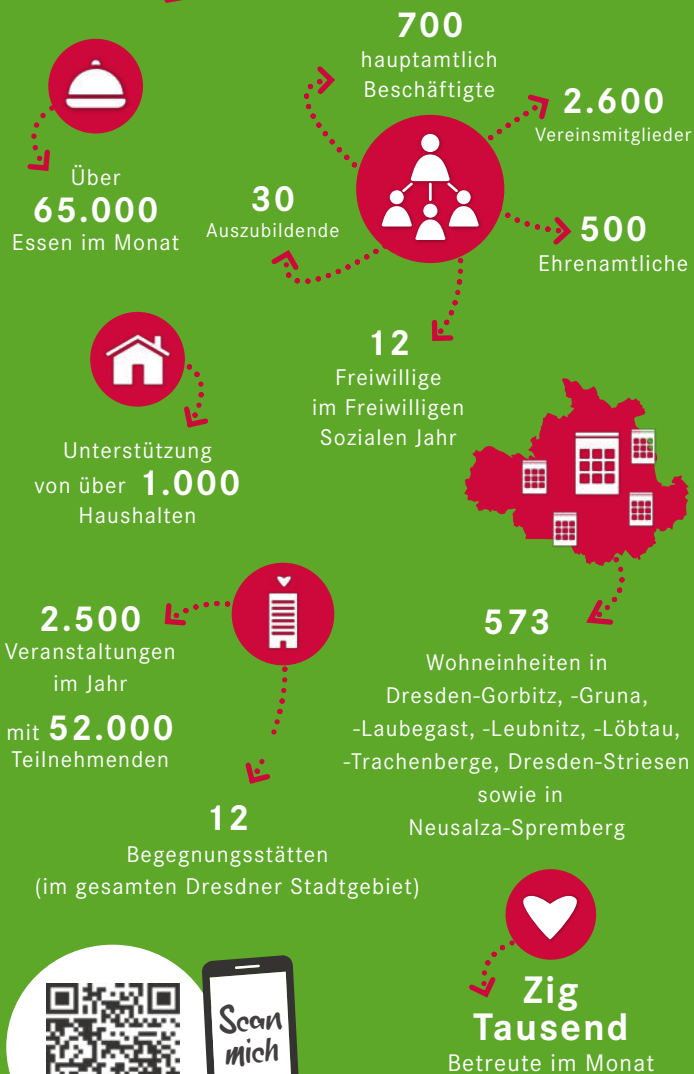
VOLKSSOLIDARITÄT
Miteinander. Füreinander. Leben in Dresden.

#richtigsinnvollejobs

VOLKSSOLIDARITÄT

Miteinander. Füreinander. Leben in Dresden.

Zahlen & Fakten



☎ 0351/50 100 ✉ info@volkssoli-dresden.de

www.volkssoli-dresden.de